

MEMORIA 2024 AFEAM

AFEAM

ALZHEIMER - MADRID



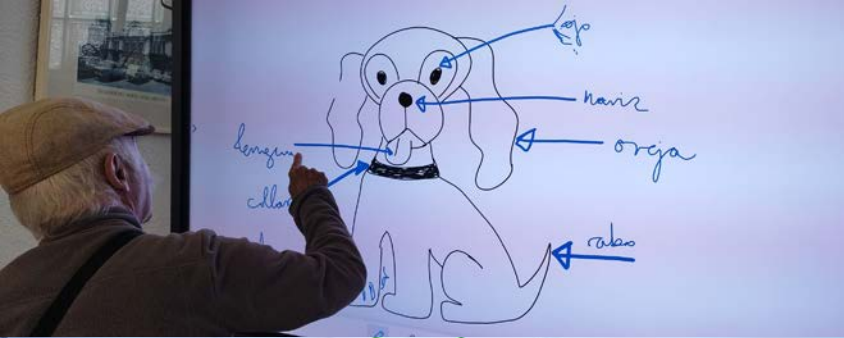
UTILIDAD PÚBLICA



INDICE

- INTRODUCCIÓN
- OBJETIVOS AFEAM
- RECURSOS : Materiales y profesionales
- ACTIVIDADES REALIZADAS EN 2024.
- SERVICIO DE INFORMACIÓN Y ORIENTACIÓN.
- OTROS SERVICIOS: terapia ocupacional, estimulación cognitiva, atención a familias, terapia de grupo, terapia ocupacional en domicilio, formación, atención psicológica individual, musicoterapia, terapia asistida con animales, fisioterapia a domicilio, expresión corporal.
- Coordinación.
- Anexos. Otras actividades.





INTRODUCCIÓN

- “Alrededor del **80% de las personas con Alzheimer** u otro tipo de demencia son atendidas y **cuidadas en el domicilio familiar**, al menos hasta que el cuidado requerido no puede ser dispensado con la calidad merecida”, según un informe de la Confederación Española de Alzheimer (CEAFA) y muestra la necesidad de apoyo y recursos a todos los afectados por esta enfermedad y sus familias.
- Las familias, aparte de encontrarse con la sobrecarga emocional, deben enfrentarse a la sobrecarga económica, puesto que el coste medio de cuidar a una persona con Alzheimer ronda **los 31.000 euros anuales**.
- Esto supone **un gran desembolso económico** debido a los cuidados asistenciales que se **derivan de cuidar a un familiar dependiente en casa**, además la situación de estos cuidadores a menudo **desemboca en una sobrecarga del cuidador a nivel emocional, física y psíquica desbordante**, sin encontrar la ayuda que requieren para enfrentar esta situación de una manera sana y satisfactoria, tanto para ellos como para los propios enfermos.
- Desde esta realidad, AFEAM (Asociación de Familiares de Enfermos de Alzheimer de Madrid) pretende **acompañar en el proceso y atender las necesidades de los familiares**, que se dan a partir de esta situación de enfermedad. Desde el centro, y a través de distintas actividades, se pretende ofrecer distintos abordajes multidisciplinares, especializados en demencias, para enfrentar de una manera adecuada la sobrecarga del cuidador y los problemas derivados de ésta, que afectan a diversas esferas que componen la vida de estas personas.

OBJETIVOS



AFEAM

OBJETIVO GENERAL

- Fomentar la calidad de vida de las personas con Alzheimer, ralentizando la enfermedad y promoviendo la autonomía y autoestima.
- Fomentar la calidad de vida de los familiares y cuidadores, minimizando la sobrecarga

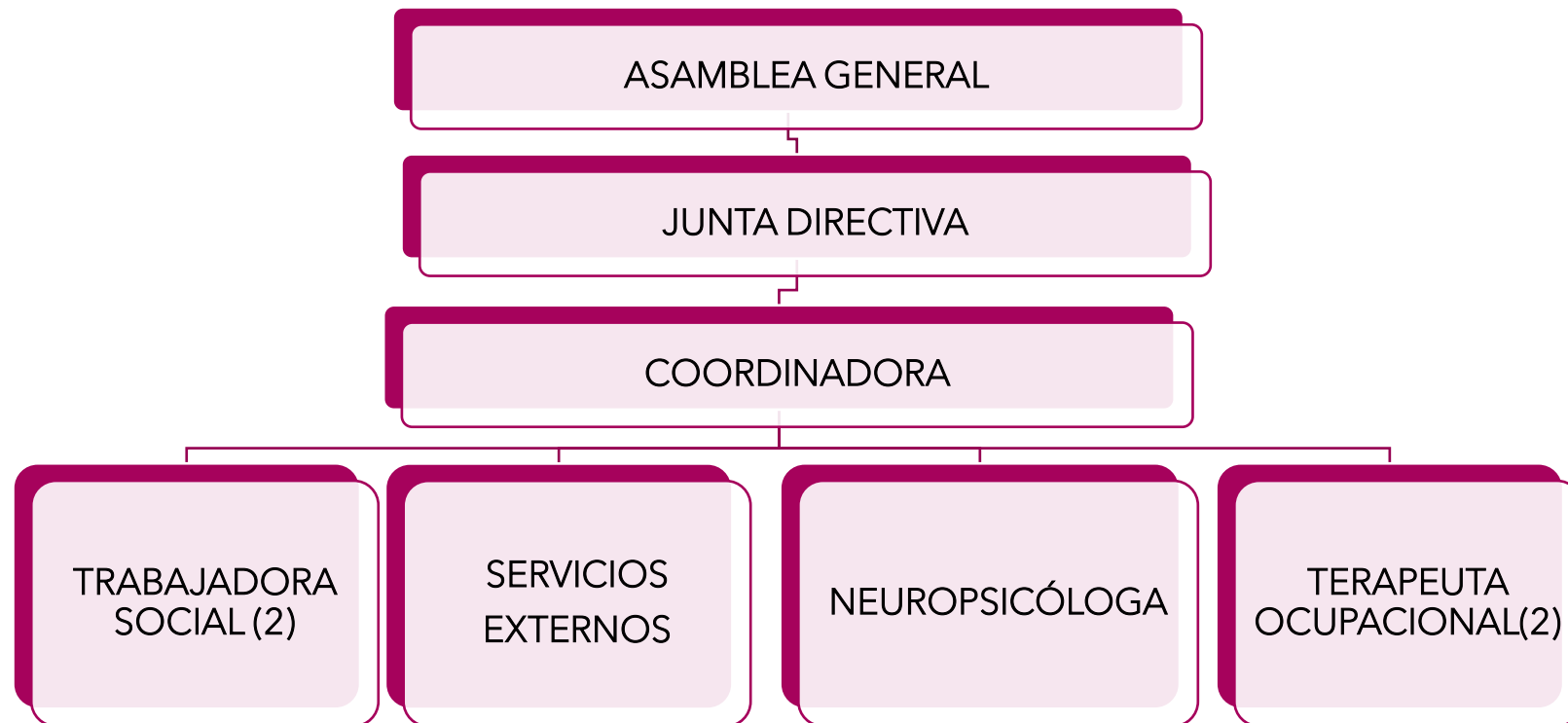
■ OBJETIVOS ESPECIFICOS

- **Reducir el síndrome de “Burnout”** del cuidador y aumentar su tiempo libre.
- **Fortalecer relaciones entre familiares** organizando actividades lúdicas.
- Dotar de **un espacio común para que las familias compartan experiencias** y se apoyen mutuamente. Información sobre los recursos propios de la asociación, terapias, talleres, charlas, cursos, etc..
- **Información para el acceso a recursos sociales** públicos, privados, prestaciones especiales, cuestiones legales, económicas, aportación de documentación explicativa.
- **Apoyo psicosocial y emocional** para la adaptación a la enfermedad, resolución conjunta de conflictos, dudas, aprender a vivir con la enfermedad.
- **Coordinación interinstitucional con otros agentes sociales**, participación en actos, actividades, desarrollo y promoción de los servicios de la asociación, sensibilizar a la sociedad, a la opinión pública, a los organismos públicos y privados sobre la enfermedad, necesidades de los usuarios/as, etc.
- **Representar y defender los intereses de las personas con algún tipo de demencia y sus familias**, presionar ante los servicios médicos de Atención Primaria y Especializada a fin de conseguir un trato más sensibilizado hacia las personas mayores.

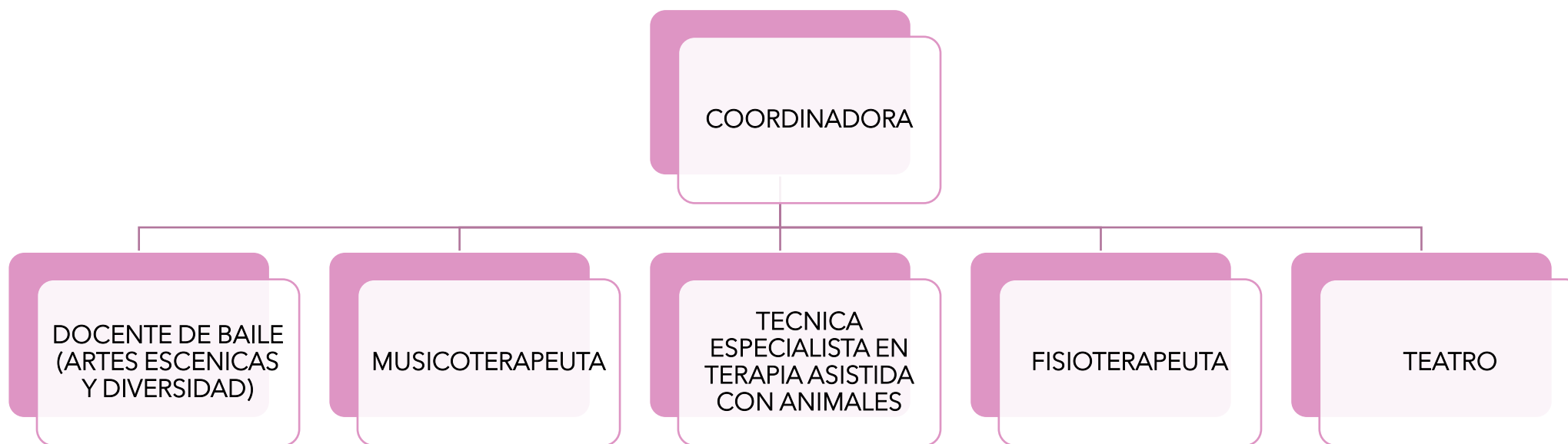
RECURSOS MATERIALES CON LOS QUE CONTAMOS

- Sede de AFEAM sita en C/ Alemania nº3, bajo. Madrid (2 aulas, 2 pantallas digitales, 1 impresora-fotocopiadora, material didáctico, mesas, sillas, 2 pizarras rotulador, 4 ordenadores y 3 portátiles).
- Local alquilado por IVIMA.

ORGANIGRAMA



PERSONAL SERVICIOS EXTERNOS



ACTIVIDADES REALIZADAS EN 2024

Atención social.
Servicio de Información, valoración y orientación.
Presencial y online.

Atención de terapia ocupacional y valoración del usuario en domicilio

Terapia de grupo para familiares cuidadores presencial y online. 2 grupos.

Atención psicológica individual y familiar. Presencial y online

Adaptaciones del entorno/ préstamos de ayudas técnicas

Unidad de valoración neuropsicológica.

Ponencias profesionales externos: geriatra, abogado, nutricionista, entre otros.

Taller de estimulación cognitiva individual y grupal según grado de afectación.

Curso de formación para cuidadores en domicilio

Formación a familias y cuidadores/as

Terapia Ocupacional a domicilio y fisioterapia

Expresión corporal

Taller de Teatro e improvisación

Terapia asistida con animales

Musicoterapia

Formación del equipo técnico presencial y online

Visita concejal Distrito Vallecas

Talleres estimulación cognitiva SEDE Vallecas

ACTIVIDADES REALIZADAS EN 2024

Feria asociativa tetuán

Charla formativa sobre Alzheimer con el equipo de geriatría del Hospital Infanta Leonor.

Actos benéficos: obra de teatro "Las bárbaras" en Cercle Catalá de Madrid

Asistencia a la ponencia "Atención a la salud de las mujeres mayores" Cruz Roja

Reuniones proceso de Desarrollo Comunitario Distrito Tetuán

Formación y sensibilización sobre Alzheimer en el entorno rural

Sesión de expresión corporal intergeneracional

Charla sobre Alzheimer en empresas y centros de mayores

Colaboración en la serie de seda y hierro

Reuniones comisión de mayores Distrito Tetuán

Curso sobre emociones en cuidadores de Alzheimer en la Fundación Reina Sofía

Actividad intergeneracional en el colegio Ignacio Zuloaga

Convenio colaboración con centro Klive y nueva delegación en Vallecas

Concierto a favor del Alzheimer. Orquesta Filarmonía.

Reuniones programa prevención de la soledad no deseada Distrito Tetuán

ACTIVIDADES REALIZADAS EN 2024

Supervisión practicas de ciencias de la salud de una alumna del Instituto Jorge Guillén de Alcorcón

Participación en jornadas anuales de Fundación Reina Sofia

Adhesión a la red de atención a mayores en soledad de la CAM

Asistencia a sesiones sobre Alzheimer y su repercusión en la familia en la facultad de Farmacia UCM

Supervisión de alumnado en prácticas de la carrera de Psicología de la Universidad Oberta de Cataluña.

Colaboración en proyecto de investigación de Psicología de la Universidad Autónoma de Madrid

Participación de socios en el especial de Alzheimer de informativos Telecinco: Mediaset 12 meses 12 causas

Asistencia virtual a los webinar de CEAFA

Reuniones de coordinación para actividades hacia cuidadores con Pasqual Maragall

SERVICIO DE INFORMACIÓN Y ORIENTACIÓN

- Desde este programa se ofrecen **distintos abordajes para enfrentar** de una manera más satisfactoria, **la sobrecarga del cuidador y los problemas derivados de ésta**, que afectan a diversas esferas que componen la vida de estas personas.
- Nos centramos en la intervención con familiares y cuidadores de enfermos de Alzheimer. Ser el cuidador, implica conocer, y a su vez satisfacer, las necesidades del enfermo. Durante este periodo de ayuda al afectado de EA, **la vida familiar sufre un fuerte impacto**, teniendo que reorganizarse en función de unas nuevas necesidades y perspectivas de vida que esta nueva situación nos presenta, sin que por ello olvide o deje de lado las necesidades propias.
- **Estas nuevas necesidades, constituyen el eje de nuestro proyecto**, a partir del cual se desarrollarán actividades y se ofrecen servicios que se centran en la información, el redescubrimiento de recursos propios para el afrontamiento de esta situación, y el **apoyo tanto a nivel individual como grupal**.

SERVICIO DE INFORMACIÓN Y ORIENTACIÓN

- **El objetivo general** planteado para este programa consiste en:

- 1.- Responder a las necesidades de los familiares y cuidadores de enfermos de Alzheimer, **fomentando el autocuidado y mejorando su calidad de vida.**
- 2.- Atender tanto a los socios/as como a todas aquellas personas que acuden a la sede de la asociación pidiendo **asesoramiento sobre diferentes temas relacionados con la Enfermedad de Alzheimer y sus consecuencias en la vida diaria.**

Este objetivo general se complementaría con los siguientes objetivos específicos:

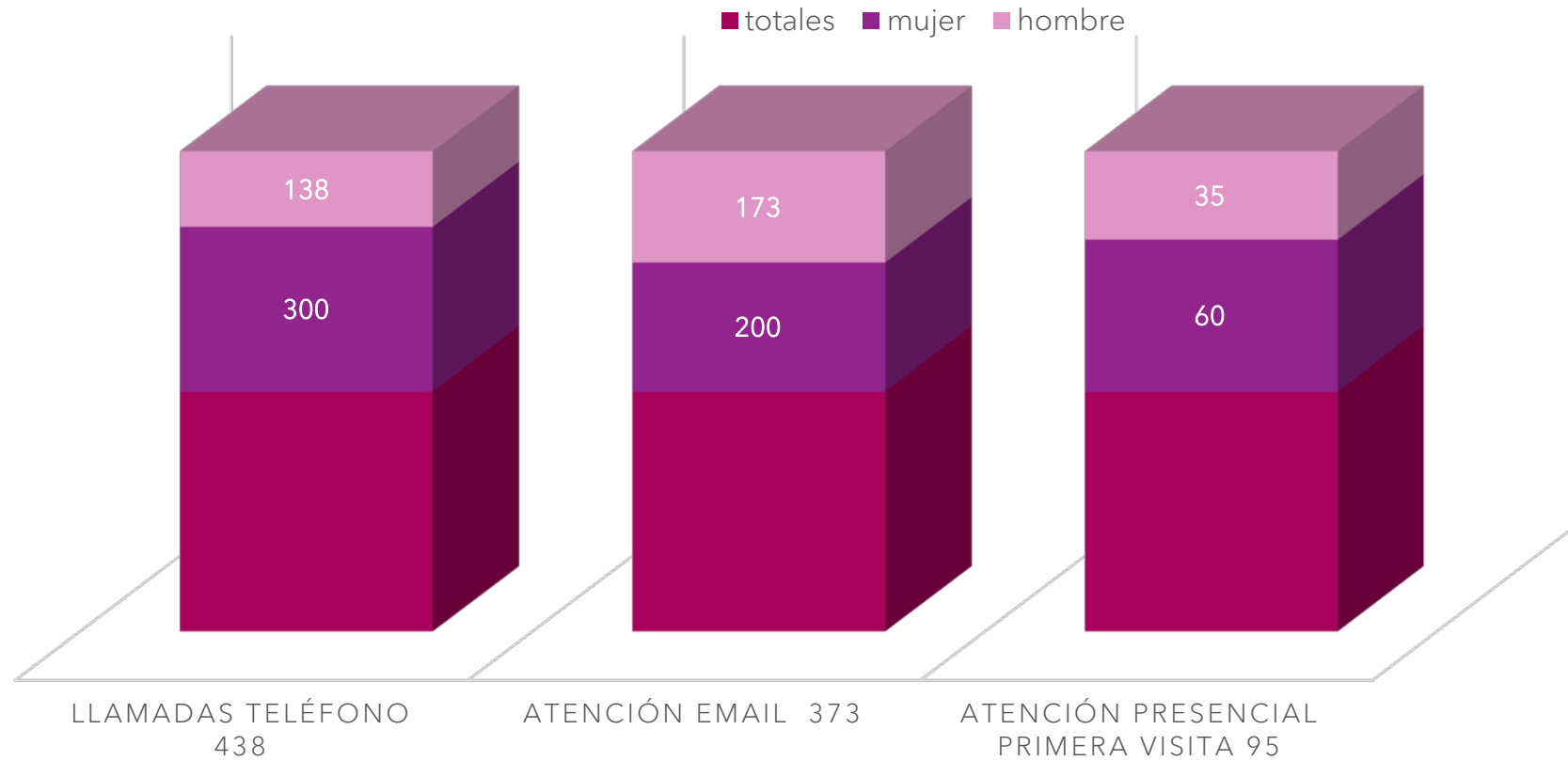
- **Información y formación sobre la EA** y su manejo por parte del cuidador
- **Dotar y/o redescubrir los recursos personales y sociales** para afrontar la realidad de la enfermedad.
- **Fomentar las relaciones sociales, recursos y apoyo emocional** en Grupos de Ayuda Mutua (G.A.M).
- **Prevención y/o afrontamiento de determinados trastornos derivados del cuidado en la EA.**

El Servicio de Información, Valoración y Orientación se realiza de Enero a Diciembre, de lunes a viernes de 10h a 15h Lo lleva a cabo la Trabajadora Social de AFEAM y puntualmente la psicóloga.

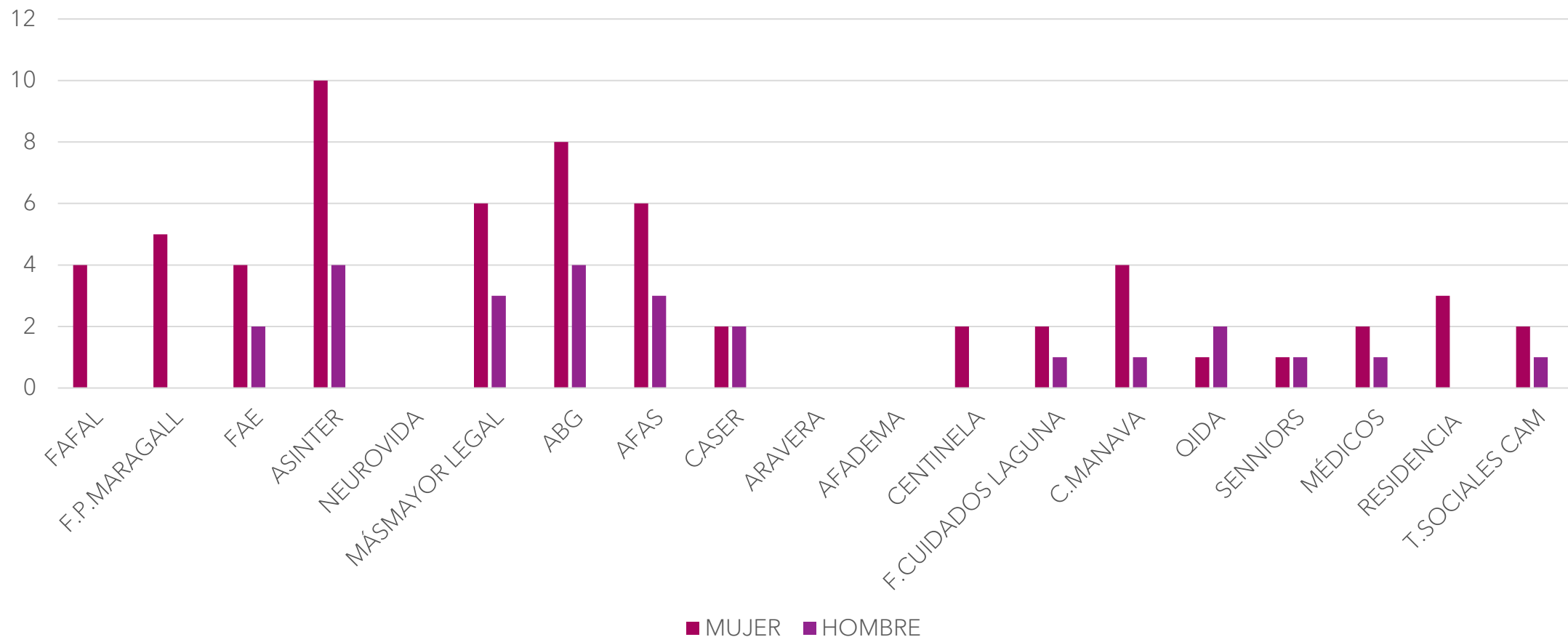
Se ofrece:

- **Información sobre la enfermedad y evolución.**
- Formación para el **abordaje de problemas de conducta.**
- Mejorar la **comunicación.**
- **Estimulación cognitiva** en el centro.
- Cuidados del propio **cuidador.**
- **Valoración neuropsicológica.**
- **Valoración funcional.**

SERVICIO DE INFORMACIÓN Y ORIENTACIÓN: 906



DERIVACIONES A OTROS RECURSOS



SERVICIO DE INFORMACIÓN Y ORIENTACIÓN. METODOLOGÍA DE INTERVENCIÓN.

1. Mecanismos de diagnóstico:

- a. Criterios de inclusión dentro del programa.
- b. Informes y entrevistas a afectados.
- c. Evaluación mediante indicadores cuantitativos (test y escalas validadas) y cualitativos (cuestionario satisfacción, entrevistas, etc.) .

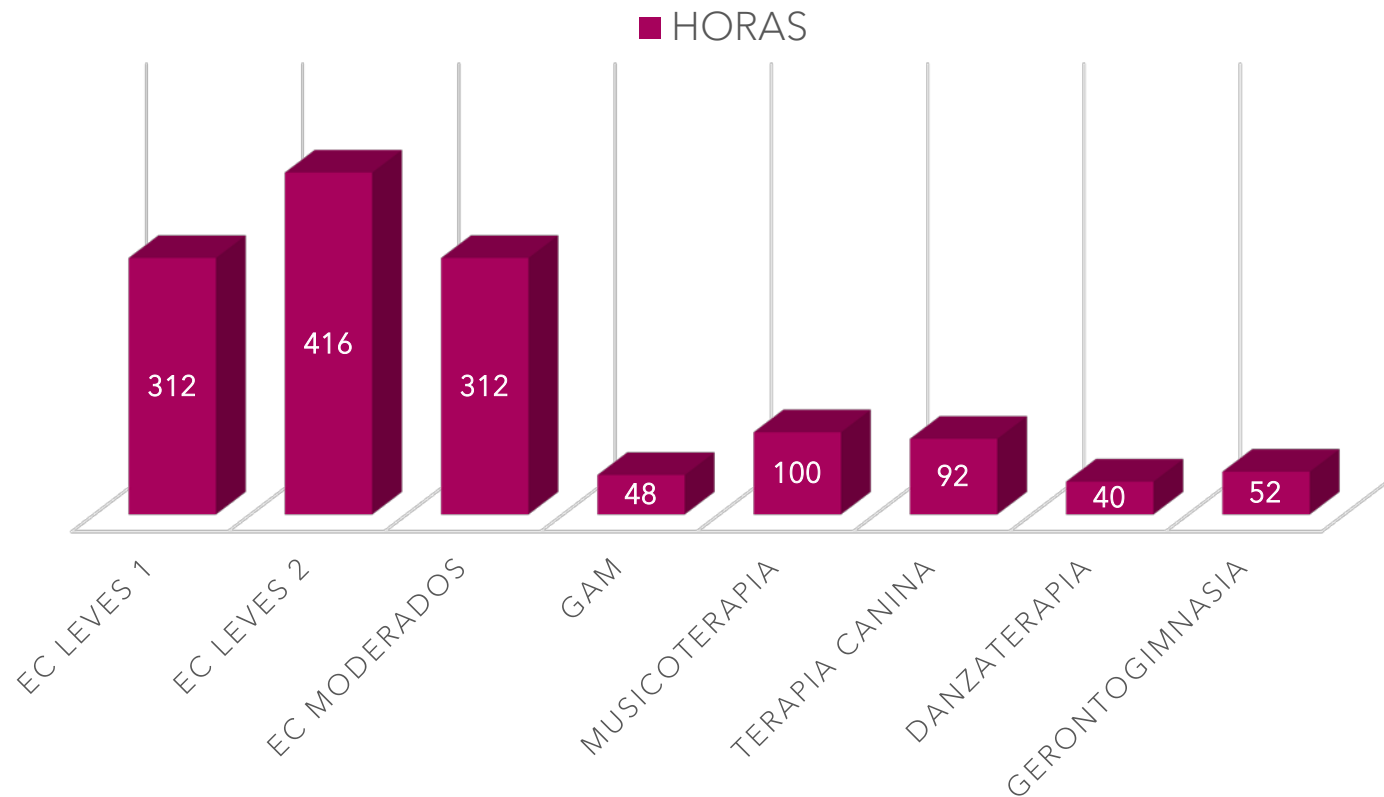
2. Seguimiento:

- a. Reuniones semanales del equipo técnico multidisciplinar implicado para el seguimiento de casos.
- b. Evaluación continua (test, escalas, cuestionarios)
- c. Informes elaborados mediante información aportada por usuarios y valoración directa.

3. Participación de los usuarios:

- a. Mejora de la calidad de vida del usuario como objetivo principal del programa.
- b. Evaluación continua de la satisfacción de los usuarios con el servicio.
- c. Evaluación personalizada según necesidades específicas del usuario.
- d. Valoración de la sensación de mejora subjetiva por parte del propio usuario del servicio.

HORAS ANUALES TOTALES DE CADA ACTIVIDAD



ESTIMULACIÓN COGNITIVA 2024

27
USUARIOS

13
HOMBRES
14
MUJERES

EDADES
50-70= 2
70-90=25

5 DIAS A LA
SEMANA

3 TALLERES DE EC
1 TALLER MUSICOTERAPIA
1 TALLER DE
T.A.ANIMALES
1 TALLER DANZATERAPIA
1 TALLER
GERONTOGIMNASIA

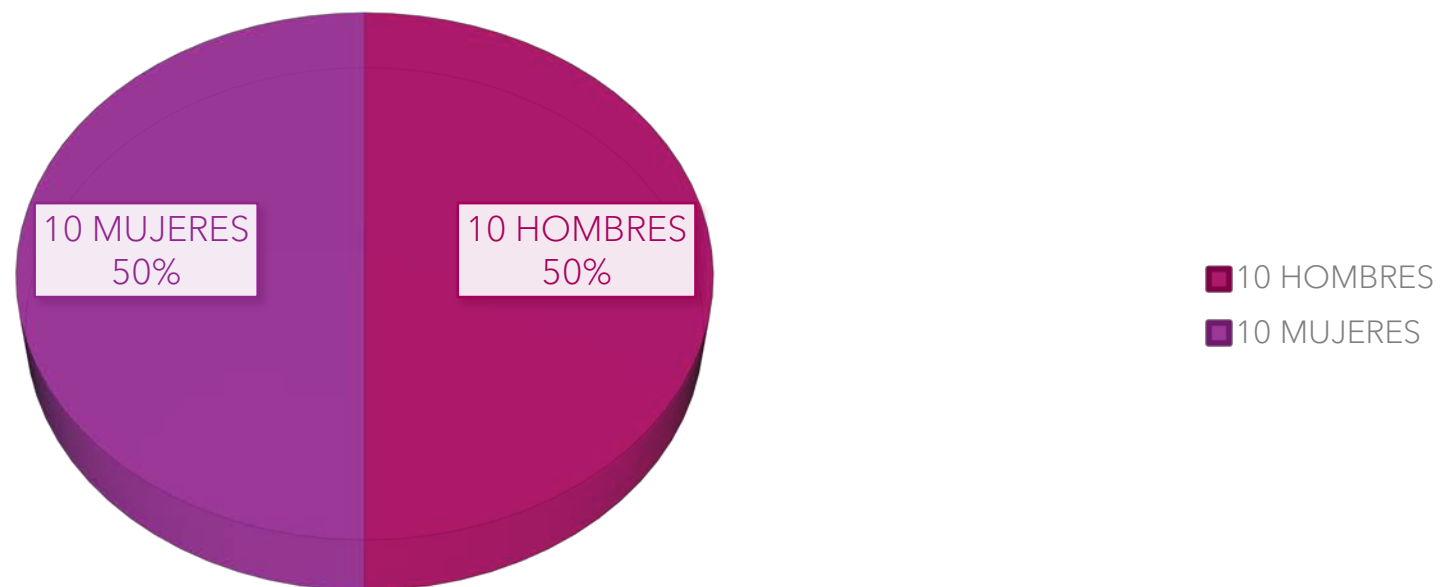
1372
HORAS
AÑO

TALLER DE ESTIMULACION COGNITIVA

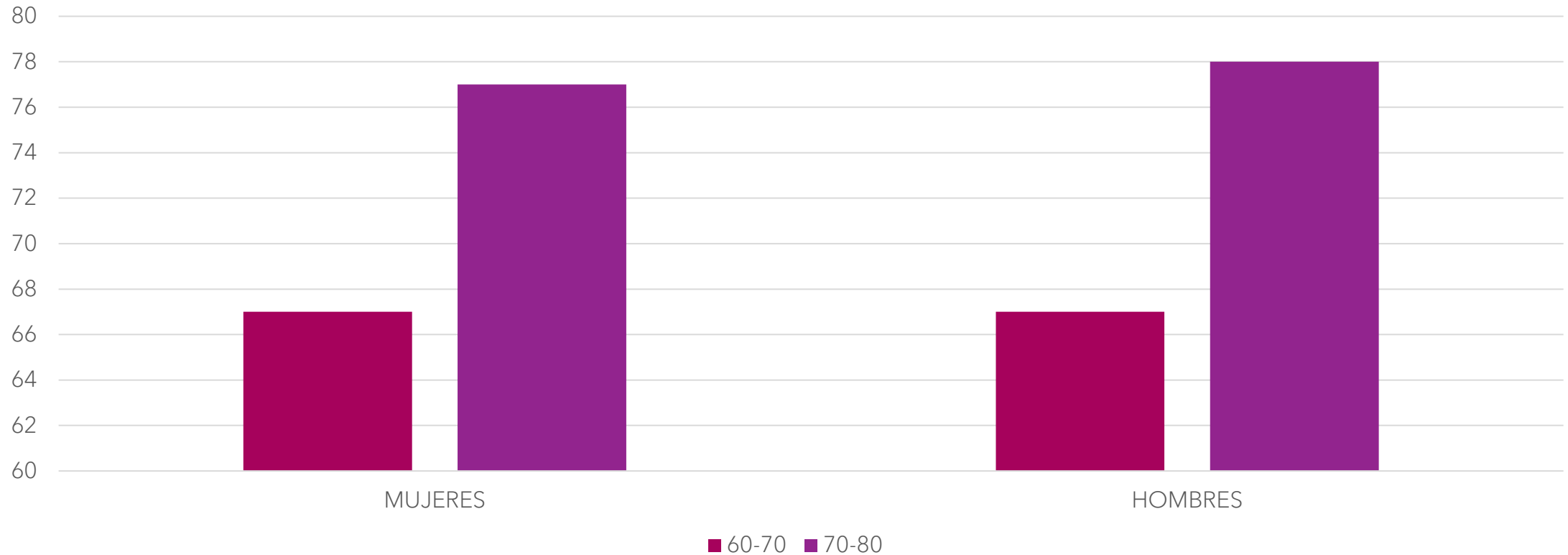
➤ OBJETIVOS:

- Mantener y/o mejorar las principales capacidades cognitivas mediante estimulación.
- Fomentar la autoestima del usuario y mejorar su autoconcepto mediante actividades propositivas.
- Fomentar su independencia y funcionalidad en las actividades de la vida diaria el mayor tiempo posible, facilitando herramientas cognitivas para ello.
- Mantener y/o mejorar sus habilidades sociales mediante trabajo y dinámicas grupales que le ayuden a conectarse con su entorno.
- Trabajar la Psicomotricidad fina para estimular la coordinación mano - ojo.

USUARIOS DE TALLERES DE ESTIMULACIÓN COGNITIVA 2024



USUARIOS DE TALLERES DE ESTIMULACIÓN COGNITIVA 2024



TERAPIA OCUPACIONAL A DOMICILIO

Dirigida a personas con discapacidad en el contexto de su hogar.

Se trata de una **terapia integral** e individualizada adaptada a la persona, interviniendo en el área que la persona necesita. La terapia a domicilio de estimulación cognitiva está **recomendada para** aquellas personas usuarias que tengan dificultades en el desplazamiento a la asociación por problemas de movilidad reducida, dificultad para relacionarse con los iguales o la lejanía de su domicilio.

El **número de sesiones** semanales dependerá de las necesidades particulares de cada familia y en particular de la persona, siendo la duración de cada sesión de 60 minutos.

Antes de comenzar la terapia **se realiza una valoración inicial** de los aspectos biológicos, psicológicos, funcionales y sociales, con el **objetivo** de establecer un plan de atención individualizado adaptado a cada persona. Se realiza el **seguimiento** de la evolución, reevaluando y replanificando los objetivos establecidos en el plan de atención individualizado.

TERAPIA OCUPACIONAL A DOMICILIO

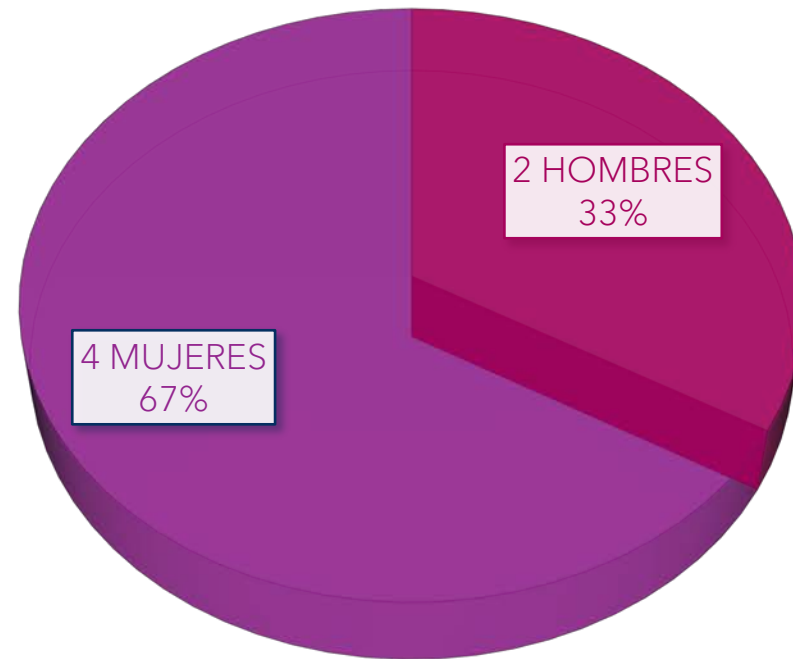
➤ OBJETIVOS.

-Favorecer la autonomía personal y calidad de vida.

-Fomentar la estimulación de las funciones cognitivas superiores.

-Asesorar y enseñar a las familias sobre adaptación del entorno domiciliario y prevención de accidentes domésticos.

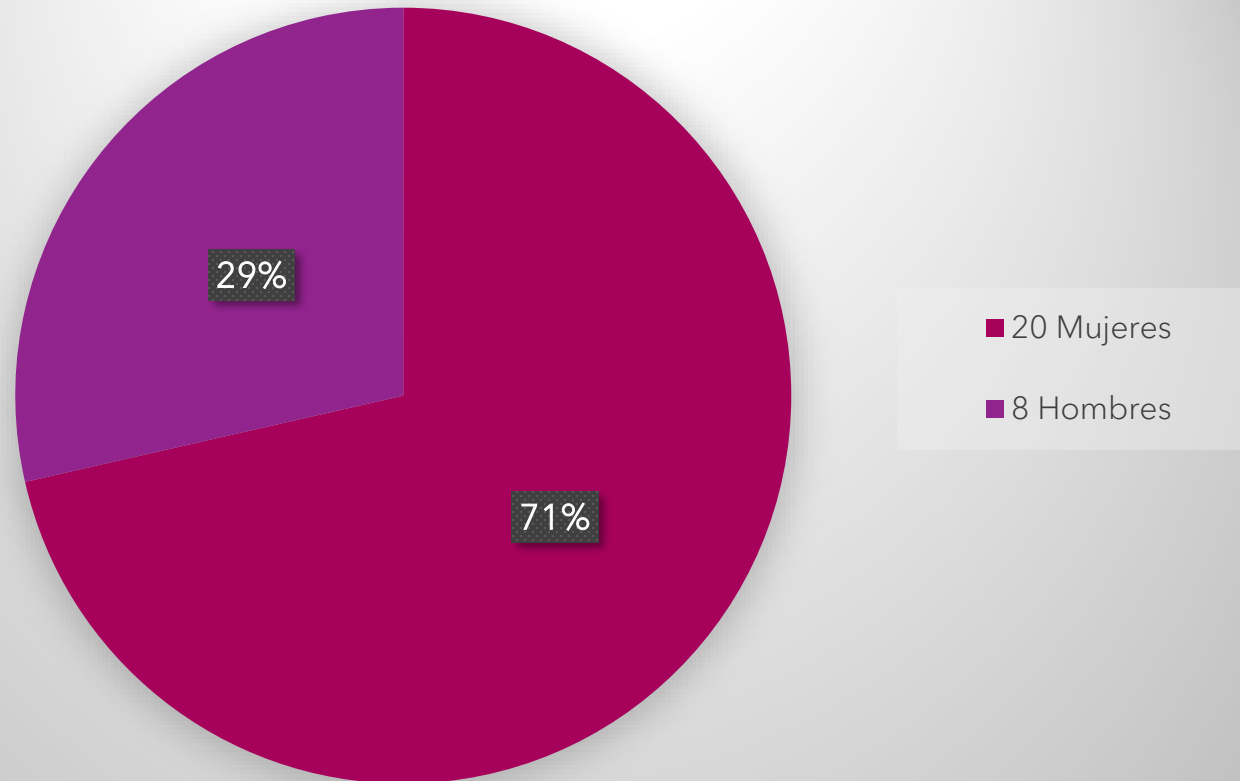
TERAPIA OCUPACIONAL A DOMICILIO 2024



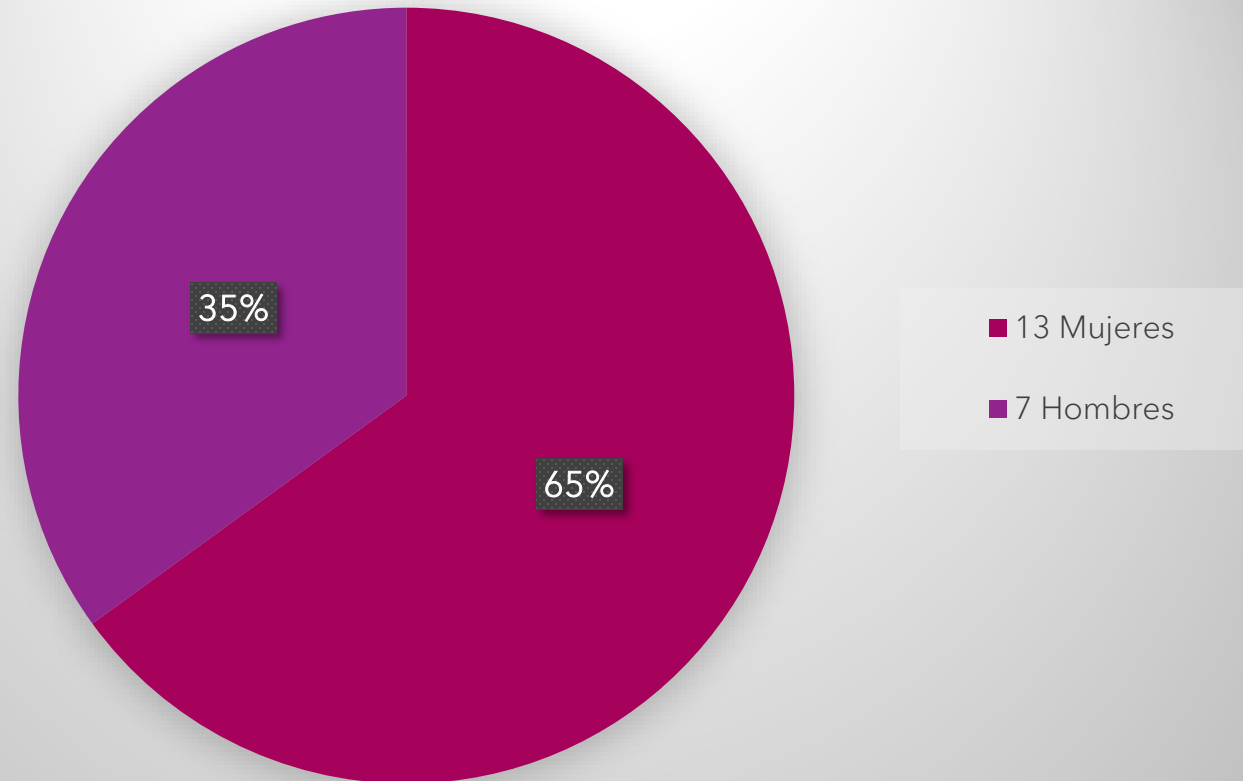
TERAPIA DE GRUPO FAMILIAS CUIDADORAS

- El grupo está formado por personas que tienen una situación vital similar, la de ser cuidadores principales de un familiar con demencia.
- Existen dos modalidades de terapia de grupo, una se realiza en formato online y la otra presencial.
- La terapia de grupo es una modalidad de tratamiento psicológico en la que un grupo de personas se reúne con un terapeuta o psicólogo para tratar cuestiones emocionales, psicológicas o de comportamiento. Durante estas sesiones, los miembros del grupo comparten sus experiencias, sentimientos y preocupaciones, lo que les permite apoyarse mutuamente y aprender unos de otros.
- Este enfoque se basa en la interacción grupal, lo que facilita la comprensión de los problemas desde diferentes perspectivas y promueve la sensación de pertenencia y apoyo social. Además, la terapia de grupo puede ayudar a los participantes a sentirse menos aislados en sus dificultades, ya que pueden darse cuenta de que otros atraviesan problemas similares.
- El terapeuta guía el proceso, ayudando a los miembros del grupo a reflexionar sobre sus experiencias y aprender herramientas para mejorar su bienestar y el de la persona que cuidan.

TERAPIA DE GRUPO ONLINE



TERAPIA DE GRUPO ONLINE



VALORACIÓN NEUROPSICOLÓGICA

A los usuarios de talleres de estimulación cognitiva antes de comenzar y como seguimiento una vez al año, se les aplica una batería de test neuropsicológicos que nos revelarán el grado de afectación y mostrará el avance de la enfermedad en el seguimiento gracias a los datos comparativos.

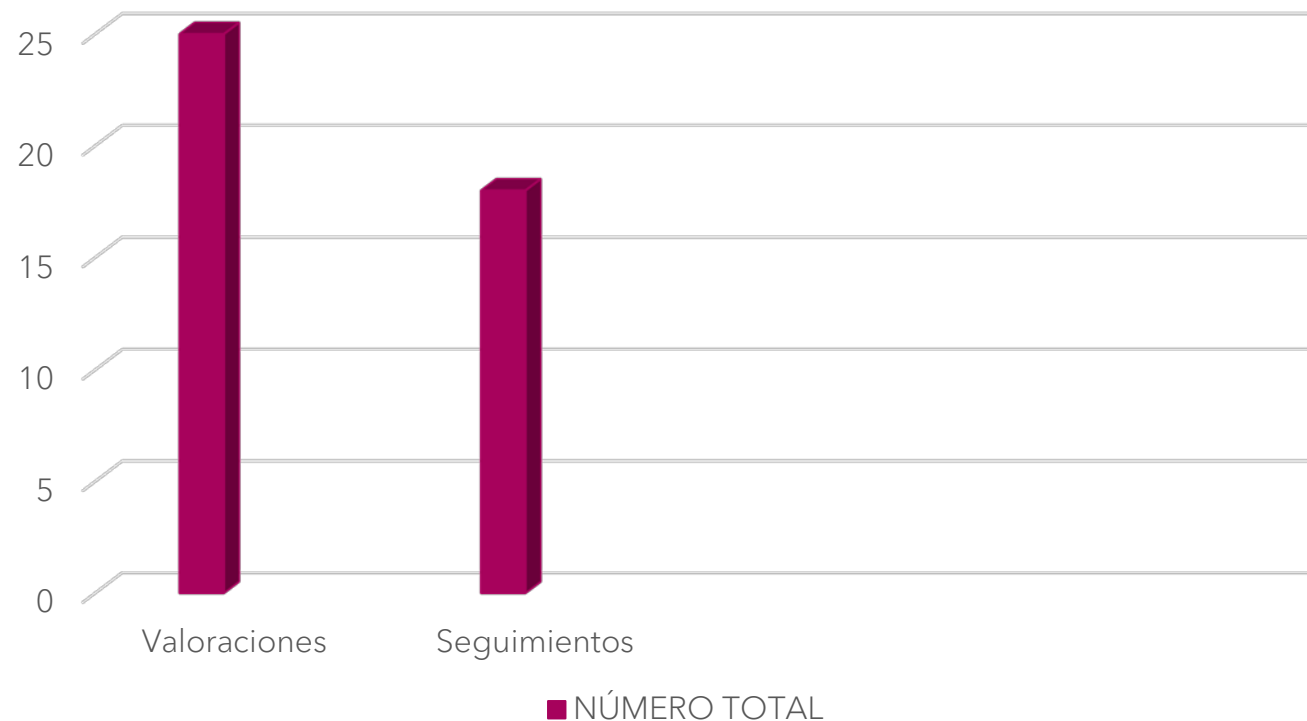


Los test aplicados son:

- **MMSE** Mini Mental State Examination, es un método muy utilizado para detectar el deterioro cognitivo y vigilar su evolución en pacientes con alteraciones neurológicas.
- **GDS** Escala de Depresión Geriátrica de Yesavage
- **TEST DE BOSTON**. Es una prueba de denominación por confrontación visual que evalúa la capacidad de acceso lexical.
- **LISTA DE PALABRAS WECHSLER**. Se usa para valorar la memoria reciente, la curva de aprendizaje, la memoria a corto plazo y el reconocimiento.
- **SPAM DIGITOS WMS III**. Esta prueba permite medir la capacidad atencional.
- **SUBTEST DE POSTURAS BILATERAL DEL TEST DE BARCELONA**. Nos da información sobre coordinación motora.
- Se recoge información sobre el comportamiento y el estado emocional del sujeto a través del ojo clínico del terapeuta.
- Estas pruebas se complementan con las que realiza la terapeuta ocupacional lo que una visión muy completa del estado general del paciente.

UNIDAD DE VALORACIÓN NEUROPSICOLÓGICA

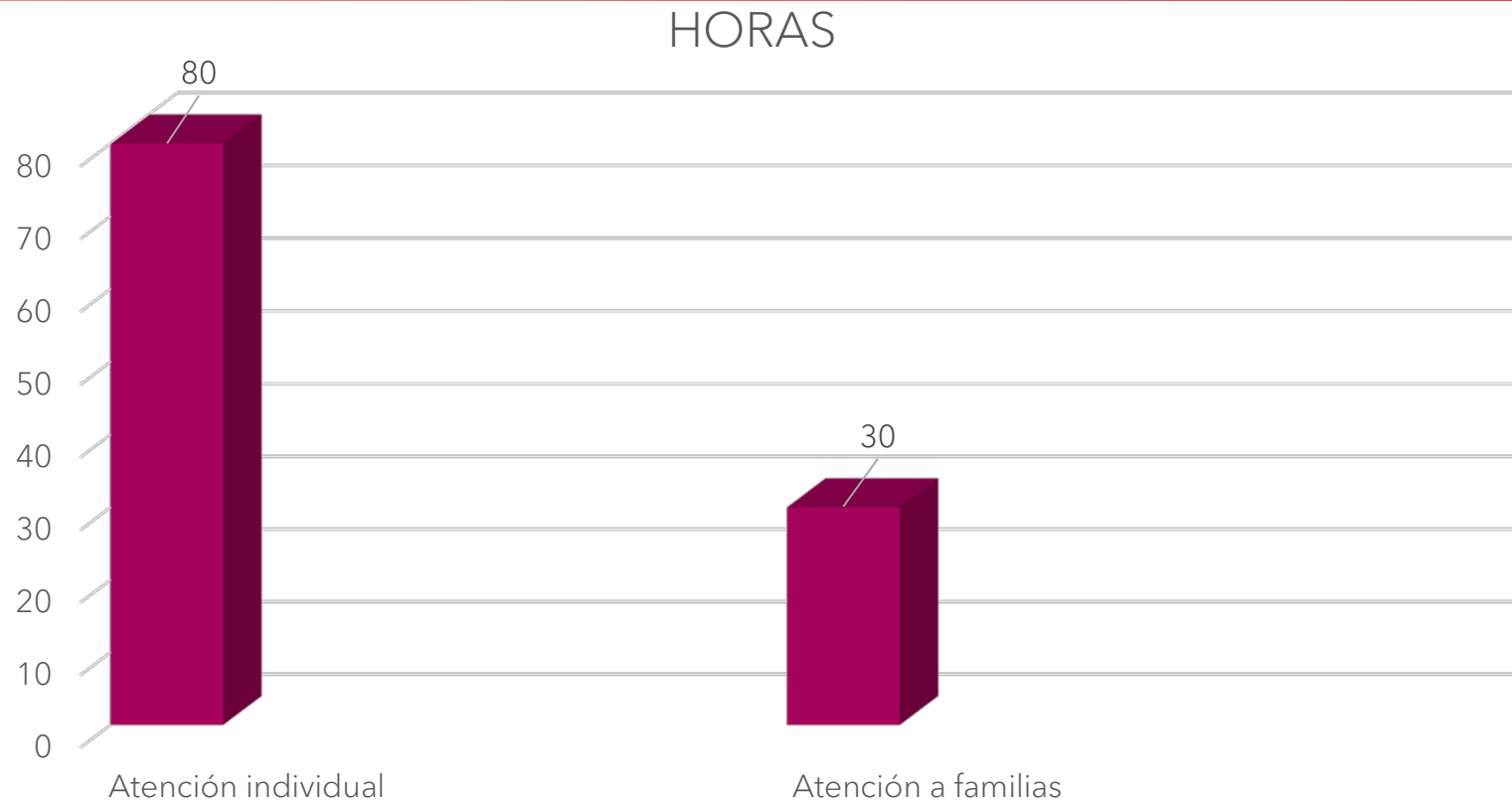
INTERVENCIONES



ATENCIÓN PSICOLÓGICA

- La orientación que se aplica es la cognitivo - conductual la cual cuenta con una eficacia científicamente comprobada en diferentes tipos de intervención. Además, uno de los aspectos más característicos de ésta es que se adapta a una gran variedad de necesidades y problemas a abordar en el tratamiento de pacientes.
- Se centra en aprender todo lo necesario sobre la enfermedad de Alzheimer y aceptarla, entendiendo como afecta a la persona que la sufre y que puede hacer el cuidador principal y el resto de la familia como cuidadores secundarios.
- Se adquieren principalmente habilidades para el manejo de la enfermedad, estrategias de comunicación, gestión emocional y gestión del estrés que genera la sobrecarga del cuidado.

NÚMERO TOTAL DE HORAS DESTINADAS A LA ATENCIÓN PSICOLÓGICA INDIVIDUAL O FAMILIAR



TALLER DE MUSICOTERAPIA



OBJETIVOS DE LA MUSICOTERAPIA

Los objetivos genéricos de la intervención musicoterapéutica para los pacientes afectados de Alzheimer son comunes a los objetivos de las terapias no farmacológicas que se realizan en este colectivo. Estos objetivos son acordes con los que establece la American Psychiatric Association (APA) en su manual más reciente (DSM-V, 2013):

El objetivo general planteado para este programa consiste en:

- Responder a las necesidades de los familiares y cuidadores de enfermos de Alzheimer, fomentando el autocuidado y mejorando su calidad de vida.
- Retrasar el deterioro.
- Recuperar las funciones pérdidas o mantener las preservadas.
- Mejorar el control de los síntomas secundarios: agitación, frustración.
- Conservar la autonomía de las actividades de la vida diaria.
- Aumentar la calidad de vida.

TALLER DE MUSICOTERAPIA. EVALUACIÓN.

- El profesional que han llevado a cabo la actividad, valoran que la intervención ha sido positiva de manera genérica para los usuarios, repercutiendo además de manera positiva en el entorno familiar.
- La música, mediante el empleo de un repertorio adecuado, conecta con la identidad de cada usuario, ofreciendo la oportunidad de relacionarse en un contexto más íntimo y facilitando la expresión emocional, que en muchas ocasiones no suele darse en la vida cotidiana. Mediante el clima adecuado generado en las sesiones, el usuario se encuentra en un espacio terapéutico familiar, que potencia el poder expresarse y compartir con el grupo.
- En el programa realizado se ha podido implementar dinámicas de calidad en las diferentes áreas de trabajo para el deterioro cognitivo (perceptivo-cognitivo, comunicativo y social, emocional y psicomotriz), logrando la consecución de objetivos terapéuticos, en algunos casos de manera notoria. Se ha podido además consolidar una dinámica de trabajo online, mediante la cual se podían continuar trabajando diversos objetivos terapéuticos.
- En el presente informe se muestran las evaluaciones cualitativas basadas en la observación de los musicoterapeutas durante la intervención y en base a la escala de evaluación *Munk-Madsen*, específica para la musicoterapia en el colectivo del Alzheimer.
- Se tienen en cuenta los progresos individuales según los objetivos terapéuticos planteados en origen. La asignación numérica empleada es orientativa para el presente informe, ya que la evaluación *Munk-Madsen* es únicamente observacional y cualitativa (Ver anexo I).

TERAPIA ASISTIDA CON ANIMALES



OBJETIVOS DE LA TERAPIA ASISTIDA CON ANIMALES

- Potenciar las habilidades de comunicación y de relación personal.
- Mejorar la autoestima y la autonomía.
- Estimular para realizar actividades motrices concretas, como mimar, cepillar, etc.
- Mejorar las relaciones y habilidades sociales (empatía, saludar, interesarse por los demás, etc.).
- Reducir los estados de ansiedad y depresión.

TERAPIA ASISTIDA CON ANIMALES

- La terapia asistida con animales se trata de intervenciones en las que un animal se incorpora como parte del proceso terapéutico para promover mejoras en las funciones físicas, psicosociales y cognitivas de los pacientes.
- Según algunos estudios, la terapia asistida con animales es uno de los tratamientos no farmacológicos que más beneficios proporciona a las personas con Alzheimer.
- El contacto controlado entre una persona con Alzheimer y un animal es beneficioso a nivel cognitivo, social, emocional y autónomo. De hecho, al ser la memoria afectiva lo último que desaparece en una persona con Alzheimer, es posible la creación de un vínculo emocional positivo.

EXPRESIÓN CORPORAL



EXPRESIÓN CORPORAL

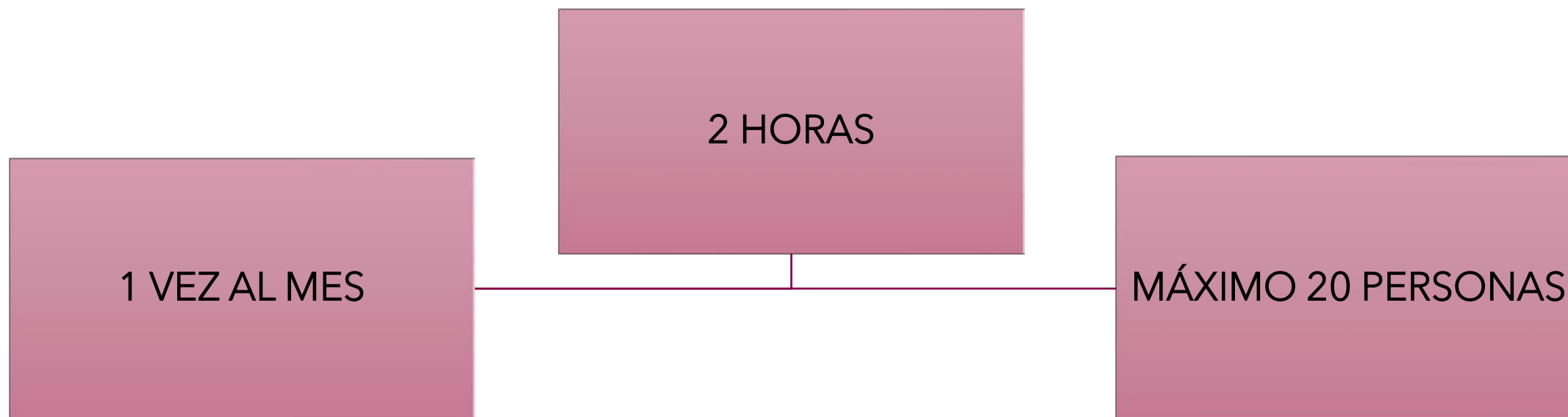
Comenzamos con esta actividad, con el propósito de fomentar la expresión corporal de las personas con Alzheimer.

El diálogo más importante que se produce en las sesiones de Danza Terapéutica es el que se produce entre el danzante y su cuerpo. La percepción de sí mismo a través del movimiento produce sensaciones y emociones que favorecen el reencuentro con uno mismo.

ACERCAMIENTO CULTURAL PARA FAMILIARES Y PERSONAS CON ALZHEIMER A TRAVÉS DEL TEATRO

- El **teatro terapéutico** es una forma de intervención psicológica que utiliza las artes escénicas, en particular el teatro, como herramienta para la sanación y el crecimiento personal. Este enfoque se basa en la idea de que la actuación, la improvisación y otras técnicas teatrales pueden facilitar la expresión emocional, mejorar la comunicación, fortalecer la autoestima y promover la reflexión sobre las experiencias personales.
- En el teatro terapéutico, los participantes no necesitan ser actores profesionales; el objetivo es utilizar las dinámicas teatrales para explorar aspectos de su vida y sus emociones en un entorno seguro y controlado. Algunas de las actividades que se pueden incluir son:
- **Improvisación:** Permite que las personas se liberen de sus inhibiciones y accedan a su creatividad, favoreciendo la expresión espontánea.
- **Role-playing (juego de roles):** Los participantes representan diferentes papeles o situaciones, lo que les ayuda a ver sus propios problemas desde una perspectiva diferente y a practicar nuevas formas de interactuar.
- **Narración y dramatización:** A través de la creación de historias, los participantes pueden explorar conflictos internos o vivencias difíciles.
- **Expresión corporal:** Se utilizan movimientos y gestos para liberar tensiones, explorar emociones y conectar con el cuerpo de una manera consciente.
- Este tipo de terapia se utiliza en contextos como el tratamiento de trastornos emocionales, la mejora de habilidades sociales, el trabajo en equipo, la gestión del estrés o incluso la rehabilitación tras traumas. Además, puede ser una herramienta valiosa en la educación, ya que promueve la empatía, la autocomprensión y la comunicación interpersonal.
- El teatro terapéutico no es solo un proceso individual, sino que también puede ser grupal, lo que fomenta la cohesión, el apoyo mutuo y el aprendizaje compartido entre los participantes.

ACERCAMIENTO CULTURAL PARA FAMILIARES Y PERSONAS CON ALZHEIMER A TRAVÉS DEL TEATRO



2024 EN IMÁGENES



TEATRO



Terapia asistida con animales

Feria Asociativa

Visita de 562 vecinas/os (370 mujeres 192 hombres) y en la que 61 entidades (143 personas) informaron de sus actividades, recursos y proyectos directamente a las vecinas y vecinos. La FERIA ha servido como punto de sinergia y colaboración entre asociaciones en la misma Feria. 40 entidades han formado parte de la preparación.



Expresión corporal, danzaterapia



Sesiones de Musicoterapia



Actividades estimulación cognitiva.



CURSO DE FORMACIÓN PARA CUIDADORES EN DOMICILIO

UNIDAD DE ESTIMULACIÓN COGNITIVA PARA PERSONAS CON DETERIORO COGNITIVO Y ENFERMEDADES NEURODEGENERATIVAS.
(Orientación familiar/ atención psicológica)

C/ Corral de Almaguer núm. 25D.
CP28051 Madrid.
Horario de mañana.
Gratuito con cheque servicio
914542 / 913725

Apertura de unidad de estimulación cognitiva en Vallecas.

Acto benéfico obra de teatro en Cercle Catala

CÓMO MANEJAR LA DEMENCIA EN NAVIDAD

Exponer a familiares y amigos cual es el estado actual de la persona afectada y darles unas pautas básicas.

Las personas cuidadoras no se tienen que sentir responsables del comportamiento de la persona afectada.

La persona que cuida también merece disfrutar y relajarse. Repartir las tareas será lo ideal.

Durante la celebración es aconsejable que algún familiar o amigo esté pendiente de la persona.

Si aparece un comportamiento inadecuado en la mesa, intentaremos distraer.

Mantener las tradiciones, cantar villancicos y adornar la casa.

Tener preparado un espacio donde nuestro familiar pueda retirarse si lo necesita.

Mejor reuniones cortas, con pocas personas, en lugares conocidos.

Afrontar las fiestas con normalidad, vivir el momento y dar extra de abrazos, besos y sonrisas.

EL EQUIPO AFEAM LES DESEA FELICES FIESTAS



INFOGRAFÍAS

Tejiendo Igualdad Ventilla

AFEAM
ALZHEIMER - MADRID
CIUDAD PÚBLICA

¿TU FAMILIAR CON ALZHEIMER HACE MOVIMIENTOS REPETITIVOS?

Ante conductas repetitivas como frotarse los ojos o rascarse la piel hasta dañarse.

Se estira la ropa, se desabrocha botones o no es capaz de dejar las manos quietas.

Es habitual en las personas con Alzheimer sentir desasosiego e intranquilidad o incluso indecisión sobre qué hacer, lo que provoca movimientos repetitivos como una manera de calmarse

Si reconoces este tipo de conductas en tu familiar, te invitamos a usar los **manguitos sensoriales** que generosamente ha donado a AFEAM la asociación **Tejiendo Igualdad Ventilla** como herramienta terapéutica para que tu familiar se calme tocando las diferentes texturas, patrones y elementos que estimulan los sentidos.

CONTACTA CON AFEAM PARA CONSEGUIRLOS DE MANERA GRATUITA
608161542 / 917320590

AFEAM
ALZHEIMER - MADRID
CIUDAD PÚBLICA

TERAPIA DE GRUPO PARA FAMILIAS CUIDADORAS

- 1 DIRIGIDO A FAMILIARES QUE CUIDAN
- 2 SE TRATA DE UN GRUPO DE PERSONAS CON UNA MISMA SITUACIÓN QUE SE REÚNEN PERIÓDICAMENTE PARA CONTAR SUS VIVENCIAS, COMPARTIR EXPERIENCIAS Y CONSTRUIR UN VÍNCULO SOCIAL BASADO EN LA CONFIANZA Y EL RESPETO.
- 3 COMPARTIR LA EXPERIENCIA DE CUIDADO CON PERSONAS QUE ESTAN VIVIENDO LA MISMA SITUACIÓN GENERA ALIVIO Y COMPRENSIÓN.
- 4 SUPONE RECIPROCIDAD ENTRE TODAS LAS PERSONAS PARTICIPANTES.
- 5 APRENDIZAJE SIGNIFICATIVO sobre la enfermedad, los síntomas y los diferentes tratamientos.
- 6 Se aprenden estrategias y habilidades para manejar los síntomas de la enfermedad.
- 7 Prevención de situaciones de aislamiento y mejora del estado de ánimo.
- 8 EL GRUPO SE REÚNE UNA VEZ CADA 15 DÍAS EN HORARIO DE MAÑANA O TARDE.
- 9 LAS SESIONES DURAN 90 MINUTOS Y SE REALIZAN POR VIDEOLLAMADA O PRESENCIAL.
- 10 SI QUIERES PARTICIPAR CONTACTA CON NOSOTROS POR TELÉFONO O MAIL. 608 161 542. afeam.madrid@gmail.com. equipoafeam@gmail.com

Sesión de expresión corporal intergeneracional

ACTIVIDAD PARA LOS USUARIOS Y SUS FAMILIARES

CENTRO SOCIAL COMUNITARIO JOSEFA AMAR

LUNES 16 DE SEPTIEMBRE
12:30-13:30

IMPARTIDA POR LUCÍA CHEDA
DOCENTE DE DANZA Y EXPRESIÓN CORPORAL EN AFEAM

OBJETIVOS Y BENEFICIOS

- ACTIVACIÓN PSICOMOTORA CONSCIENTE
- RECONOCIMIENTO Y MOVILIZACIÓN DEL CUERPO CON RECURSOS DE DANZA CONTEMPORÁNEA
- EQUILIBRIO Y PERCUSIÓN CORPORAL
- EJERCICIOS DE RELAJACIÓN

Y MUCHO MÁS,
APÚNTATE!!!



INFOGRAFÍAS



DERECHOS DEL PACIENTE CON DEMENCIA



TODA INTERVENCIÓN DEBE GUIARSE POR ESTOS PRINCIPIOS:

- AUTONOMÍA.** Prioridad de la opinión de la persona enferma siempre que su condición cognitiva lo permita.
- BENEFICIENCIA.** Siempre a favor del bienestar de la persona enferma.
- NO MALEFICENCIA.** Ninguna acción debe provocar daño.
- JUSTICIA.** Trato igualitario, sin discriminación.

CHARLAS FORMATIVAS

CHARLA
NUTRICIÓN PARA EL CEREBRO

FORMACIÓN PARA FAMILIAS

Jueves 19 de Septiembre

16:30-18:00

Impartida por la Nutricionista Montserrat Reina Reyes



AFEAM
ALZHEIMER - MADRID
UTILIDAD PÚBLICA

APRENDIENDO A CUIDAR A UNA PERSONA CON ALZHEIMER EN SU DOMICILIO

Formación básica para personas cuidadoras a domicilio

GRATUITO. CONTACTA CON AFEAM. PLAZAS LIMITADAS. 9 OCTUBRE

FUNDACIÓN MUTUAMADRILEÑA



AFEAM
ALZHEIMER - MADRID
UTILIDAD PÚBLICA


CHARLA SOBRE TERAPIA ASISTIDA CON PERROS



Ponente: Diana Peña Gil. Experta en terapia asistida con animales. Doctora en psicopedagogía.

En qué consiste ésta terapia.
En qué beneficia a las personas con demencia.

JUEVES 11/7 A LAS 16,30 EN AFEAM U ONLINE



EVENTOS AFEAM

LAS BÁRBARAS



UNA PRODUCCIÓN DEL GTSR
Dirección: NURIA SOLER

Lucía Carballal

¡FUNCIÓN SOLIDARIA! DONATIVO 10€
FILA 0 ES68 2100 1911 23 0200122510
BIZUM 03878 .



CERCLE CATALÀ DE MADRID
30 NOVIEMBRE 2024 · 18H

Teatro Santiago Rusiñol
Plaza de España 6 planta 1
www.cercleatala-madrid.net



FERIA DE ENTIDADES
TETUÁN

HORARIO DE 11:00 A 14:00

19 DE OCTUBRE
PLAZA DE LA REMONTA

2024

CONCIERTO A BENEFICIO DE LA ASOCIACIÓN AFEAM

CORO Y PIANO FILARMÓNIA

CENTRO CULTURAL EDUARDO URCELLO
Plaza Donoso, 5 Metro Ventilla

Venta de entradas:



10 euros.
ES68 2100 1911 2302 0012 2510
Bizum 03878

SÁBADO 21 DE SEPTIEMBRE DE 2024 A LAS 19:00 H



madrid.es/tetuan



distrito tetuan **MADRID**

TALLERES DIVULGATIVOS

Nuevo!

**TALLER DE
TEATRO E IMPROVISACIÓN**

AUTOESTIMA
CREATIVIDAD
CONCENTRACIÓN
MEMORIA
TRABAJO EN EQUIPO
DIVERSIÓN
JUEGO

IMPARTIDO POR
ROBERTO YAGÜE

INCLUSIVO
INTERGENERACIONAL

UN VIERNES AL MES
PLAZAS LIMITADAS



ESTA ACTIVIDAD ES PARA LOS USUARIOS
Y SUS FAMILIARES

¡NIÑOS Y ADOLESCENTES TAMBIÉN SON BIENVENIDOS!

FINANCIADO POR:



MADRID

TALLER ONLINE

CUIDARSE PARA CUIDAR BIEN: MINDFULNESS.

MIÉRCOLES ALTERNOS
11:00H a 11:30H

IMPARTIDO POR DÑA CRISTINA
SÁNCHEZ. NEUROPSICÓLOGA
DE AFEAM.



AFEAM
ALZHEIMER-MADRID CIUDAD PÚBLICA

¿PROBLEMAS DE MEMORIA?

Hablaremos sobre:

- ✦ *Cómo funciona el cerebro.*
- ✦ *Las enfermedades relacionadas con la memoria.*
- ✦ *Cómo prevenirlas y cómo trabajar con ellas una vez que aparecen.*

¡Se pueden hacer muchas cosas!

**13 DE
JUNIO**

12:00H

**C.M VILLA DE
VALLECAS**
CALLE PICO
MAMPOBRE, 4B

¡TE ESPERAMOS!

TALLERES DIVULGATIVOS

Ley y protección para personas y familias afectadas de Alzheimer.

Imparte la charla: **Jaime Conde Morala.**

Especialista en Derecho de Familia, Discapacidad, Incapacidad y Dependencia, Derecho Hereditario y Sucesorio, Extranjería, Asesor y Gestor Patrimonial y Fiscal.

Jueves, 31 de octubre de 16,30 hasta 18,00 h.

MÁS
MAYOR

AFEAM
ALZHEIMER - MADRID
UTILIDAD PÚBLICA

Taller Presencial/online.
-Se ruega confirmación-

OCIO AL AIRE LIBRE Y SUS BENEFICIOS

ANA BARRIO
COORDINADORA SOCIAL Y SANITARIA QIDA

AFEAM
ALZHEIMER - MADRID
UTILIDAD PÚBLICA

JUEVES 30 DE MAYO
16:30 H
C/ALEMANIA,3-5
MADRID



Charla con familias.

¿Cómo envejecer de forma saludable?

GERIATRÍA INTEGRATIVA

DRA. ROSANA MAINAR

TALLERES DIVULGATIVOS



CHARLA :
Memoria buena, Memoria Mala, memoria patológica.....la memoria en la vida diaria

24 de MAYO 18.30h
En Centro de Mayores de Fuentidueña de Tajo (Avenida Elena Soriano n.3)



Gratuita. Inscripción en centro de mayores, hasta completar aforo.



CHARLA

MEMORIA BUENA, MEMORIA MALA, MEMORIA PATOLÓGICA..... LA MEMORIA EN LA VIDA DIARIA



VIERNES 20 DE SEPTIEMBRE

FORMACIÓN PARA FAMILIAS EN TIELMES



MEDIOS DE COMUNICACIÓN



PARTICIPACIÓN EN EL DOCUMENTAL DE SEDA Y HIERRO EMITIDO EN LA 2

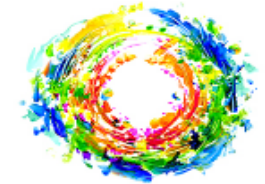


PARTICIPACION EN EL PROGRAMA 12 MESES 12 CAUSAS SOBRE EL ALZHEIMER



PARTICIPACIÓN EN EVENTO SOLIDARIO POR EL ALZHEIMER DEL ATLETICO DE MADRID

COLABORAN CON AFEAM



avoces

VOZ, MÚSICA Y BIENESTAR



COLABORAN CON AFEAM



Madrid a 05 marzo 2025
Fdo: Ramón Magaña Navinés

Presidente AFEAM